

**Oracle® Enterprise Single Sign-on
Logon Manager**

Guia do usuário

Release 11.1.1.1.0

E15719-01

Dezembro 2009

Copyright ©2006-2009, Oracle. All rights reserved.

As informações contidas neste documento estão sujeitas a alterações sem aviso prévio. Se você encontrar algum problema na documentação, envie à Oracle Corporation ou à Oracle do Brasil Sistemas Ltda. uma descrição de tal problema por escrito. A Oracle Corporation e a Oracle do Brasil Sistemas Ltda. não garantem que este documento esteja isento de erros. Exceto se expressamente permitido no contrato de licença para uso desses Programas, nenhuma parte deles pode ser reproduzida ou transmitida, de qualquer forma ou através de qualquer meio, seja eletrônico ou mecânico, para qualquer objetivo.

Os Programas distribuídos / entregues e que estão sujeitos ao Suplemento DOD FAR são 'programas de computador comerciais' e seu uso, duplicação e divulgação, incluindo a documentação, estarão sujeitos às restrições de licenciamento definidas no respectivo contrato de licença da Oracle. Caso contrário, os Programas distribuídos / entregues e que estão sujeitos às Regulamentações Federais de Aquisição dos Estados Unidos serão considerados 'programas de computador de uso restrito' e seu uso, duplicação e divulgação estarão sujeitos às restrições do FAR 52.227-19, Programa de Computador Comercial - Direitos Restritos (junho de 1987). Oracle Corporation, 500 Oracle Parkway, Redwood City, CA 94065. Distribuidor no Brasil: Oracle do Brasil Sistemas Ltda. Av. Alfredo Egydio de Souza Aranha, 100, São Paulo, SP - 04726-170 - Brasil - CGC: 59.456.277/0001-76

Os Programas podem fornecer links para Web sites e acesso a conteúdos, produtos e serviços de terceiros. A Oracle não é responsável pela disponibilidade de Web sites de terceiros nem pelo conteúdo fornecido por eles. Você deverá assumir todos os riscos associados ao uso desse conteúdo. Se optar por comprar quaisquer produtos ou serviços de terceiros, será estabelecido um relacionamento diretamente entre você e o terceiro. A Oracle não é responsável: (a) pela qualidade dos produtos ou serviços do terceiro, ou (b) pelo cumprimento de quaisquer condições do acordo com o terceiro, inclusive a entrega de produtos ou serviços e obrigações de garantia relacionadas aos produtos ou serviços adquiridos. A Oracle não é responsável por qualquer tipo de perda ou dano causado por negociações efetuadas com terceiros.

Oracle é marca comercial registrada da Oracle Corporation e/ou de suas empresas afiliadas. Outros nomes podem ser marcas comerciais de seus respectivos proprietários.

Aviso de Copyright

Copyright © 2006-2007, Oracle. Todos os direitos reservados e de titularidade da Oracle Corporation, inclusive aqueles referentes à tradução para o idioma português - Brasil. Proibida a reprodução total ou parcial, de qualquer forma ou por qualquer meio, eletrônico, mecânico ou de outra natureza, inclusive através de processos xerográficos, de fotocópia e de gravação.

Aviso de Marca Comercial

Oracle é marca comercial registrada da Oracle Corporation e/ou de suas empresas afiliadas. Outros nomes podem ser marcas comerciais de seus respectivos proprietários

Conteúdo

Abreviações e terminologia	4
Sobre o ESSO-LM	5
Uso deste guia	5
Introdução	6
Menu de ícones da bandeja do sistema	6
Opções do menu da bandeja do sistema	7
Como desligar ESSO-LM	7
Menu Botão da barra de título	7
Logon Manager	9
Configurações de idioma	9
Configuração ESSO-LM - Assistente de configuração	11
Conclusão das tarefas do Assistente de configuração	11
Seu Método de logon primário	13
Alteração do seu Método de logon primário	13
Confirmação do seu Método de logon primário	15
Instalação de métodos de logon primário	15
Gerenciamento de contas	17
Minhas contas	18
Contas que compartilham credenciais	18
Adição de várias contas	19
Contas sem credenciais configuradas	19
Uso do Logon Manager para configurar contas que você selecionar	20
Adição de um logon para um aplicativo do Windows	20
Configuração de um logon para um aplicativo do Windows não listado	22
Adição de um logon para um site da Web	24
Adição de um logon para um site da Web não listado	24
Adição de um logon para um aplicativo host/mainframe	26
Configuração de logons utilizando o Aviso automático	27
Modificar conta	28
Caixa de diálogo Seletor de logon	30
Caixa de diálogo Tentar logon novamente	31
Loop de logon	32
Configurações	34
Configurações: Guia Resposta	34
Configurações: Guia Autenticação	35
Configurações: Guia Exibir	37
Configurações: Exclusões	38
Gerenciamento de senhas	40
Alterar senha	40

Abreviações e terminologia

É apresentada a seguir uma lista das abreviações e da terminologia mais comumente usadas.

Abreviação ou terminologia	Nome completo
Console de administração	ESSO-LM Administrative Console
Agente	Logon Manager
APU	Assistente de primeira utilização
ESSO-AM	Oracle Enterprise Single Sign-on Authentication Manager
ESSO-Anywhere	Oracle Enterprise Single Sign-on Anywhere
ESSO-PG	Oracle Enterprise Single Sign-on Provisioning Gateway
ESSO-KM	Oracle Enterprise Single Sign-on Kiosk Manager
ESSO-LM	Oracle Enterprise Single Sign-on
ESSO-PR	Oracle Enterprise Single Sign-on Password Reset

Logon x Conta

O logon e a conta são utilizados de forma intercambiável no ESSO-LM e neste ajuda.

Autenticador x Método de logon primário

Um autenticador é um módulo plug-in para o ESSO-LM. O Método de logon primário é o autenticador que você selecionou para usar. É possível ter diversos autenticadores instalados, mas pode-se ter apenas um Método de logon primário.

Sobre o ESSO-LM


O Oracle Enterprise Single Sign-on (ESSO-LM) permite utilizar uma única senha para fazer logon em qualquer aplicativo protegido por senha na sua área de trabalho, na sua rede e na Internet. Ele está pronto para funcionar (sem programação ou infraestrutura de rede adicional) com praticamente todos os aplicativos, incluindo Windows, Web, aplicativos proprietários, bem como aplicativos host/mainframe.

ESSO-LM é um software *agente inteligente*. Ele lembra suas *credenciais* – nome de usuário/ID, senha e outras informações – para cada aplicativo ou site da Web e responde automaticamente às solicitações de logon.

Uso deste guia

Este guia do usuário é destinado a qualquer pessoa que utiliza o ESSO-LM para gerenciar credenciais de contas para aplicativos. Você deverá estar familiarizado com as convenções do Windows (por exemplo, redimensionamento de janelas de aplicativos) e com os procedimentos de logon para os aplicativos que você utilizará com o ESSO-LM.

Introdução

Após instalar o ESSO-LM, o Ícone da bandeja do ESSO-LM  é exibido na bandeja do sistema do Windows no canto inferior direito da tela. Se você não vir esse ícone, inicie o ESSO-LM:

1. Clique em **Iniciar** e em **Programas**.
2. Aponte para **Oracle** e para **ESSO-LM**.
3. Clique em **ESSO-LM**.

O Ícone da bandeja do ESSO-LM agora é exibido na bandeja do sistema do Windows. Consulte as [Opções do menu da bandeja do sistema](#).

Quando o software do ESSO-LM estiver instalado na sua estação de trabalho, o [Assistente de configuração](#) o orienta durante o procedimento de fornecimento de informações do seu logon primário.

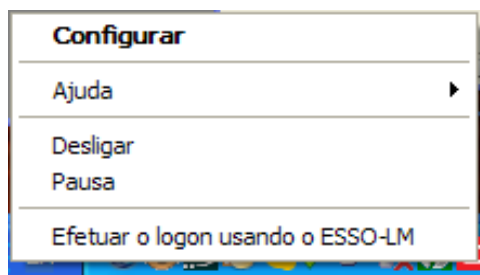
Esse procedimento é executado na primeira vez que você iniciar o programa.

O restante desse guia abrange estes tópicos:

- [Uso do Gerenciador de logon do](#)
- [Seu Método de logon primário](#)
- [Gerenciamento de contas](#)
- [Configurações](#)
- [Gerenciamento de senhas](#)

Menu de ícones da bandeja do sistema


Clique no Ícone da bandeja do ESSO-LM na bandeja do sistema do Windows para exibir um menu de atalho de funções do programa , que são descritos a seguir.



Se você não vir o ícone da bandeja do sistema, inicie o ESSO-LM:

1. Clique em **Iniciar** e em **Programas**.
2. Aponte para **Oracle** e, em seguida, para **ESSO-LM**.
3. Clique em **ESSO-LM**.

Opções do menu da bandeja do sistema

Configurar	Inicia o Logon Manager. O Logon Manager exibe as contas armazenadas, permite adicionar, excluir e modificar contas, bem como gerenciar definições de configuração.
Ajuda	Exibe um submenu de opções: Oracle Enterprise Single Sign-on - Inicia a ajuda do ESSO-LM. Sobre - Exibe informações de versão sobre o ESSO-LM.
Desligar	Desliga o ESSO-LM.
Pausar	Desativa os logons do ESSO-LM, incluindo os recursos Aviso automático e Reconhecimento automático, e a opção de menu Fazer logon utilizando o ESSO-LM a seguir.
Fazer logon utilizando o ESSO-LM	Envolve o ESSO-LM no fornecimento de informações para uma solicitação de logon. É possível utilizar essa opção para envolver o ESSO-LM quando o Reconhecimento automático está desativado. <div> Se o Reconhecimento automático estiver ativado, o ESSO-LM reconhece <i>automaticamente</i> as solicitações de logon e fornece as informações de logon armazenadas.</div> Se você ainda não configurou o logon do aplicativo ou do site da Web, o ESSO-LM solicita que você configure.

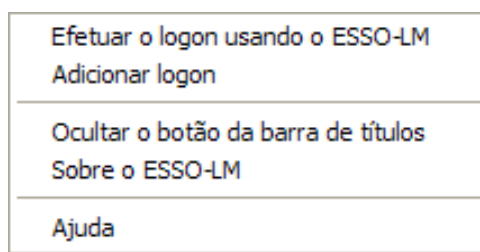
Como desligar ESSO-LM

Para desligar o ESSO-LM, clique no ícone da bandeja do sistema e selecione **Desligar** no menu de atalho.

Menu Botão da barra de título

Você pode colocar o Botão da barra de título do ESSO-LM em todas as barras de títulos da janela. O Botão da barra de título permite fazer logon rapidamente em aplicativos e sites da Web que você já configurou e adicionar novos logon à medida que você trabalha.

É possível configurar o Botão da barra de título para exibir um menu de atalho para usar ou adicionar logons ou é possível omitir o menu e utilizar o Botão da barra de título como um comando de logon de um clique.



Para mostrar ou ocultar o Botão da barra de título

1. Abra o Logon Manager.
2. Na caixa de diálogo **Configurações**, clique na guia **Exibir**.


3. Selecione o botão **Exibir o ESSO-LM em todas as barras de títulos da janela** para ativar o menu da barra de títulos.
4. Selecione **Fornecer um menu suspenso no botão da barra de título** para ativar o menu de atalho do Botão da barra de título ou desmarque a caixa de seleção para desativar o menu. Se você desmarcar essa opção, clicar no Botão da barra de título inicia um logon para o aplicativo ativo.
5. Quando você tiver concluído as alterações, execute uma das seguintes ações:
 - Clique em **Aplicar** para confirmar suas alterações (sem fechar a caixa de diálogo Configurações) e selecione outra guia Configurações.
 - Clique em **Cancelar** para descartar as alterações.

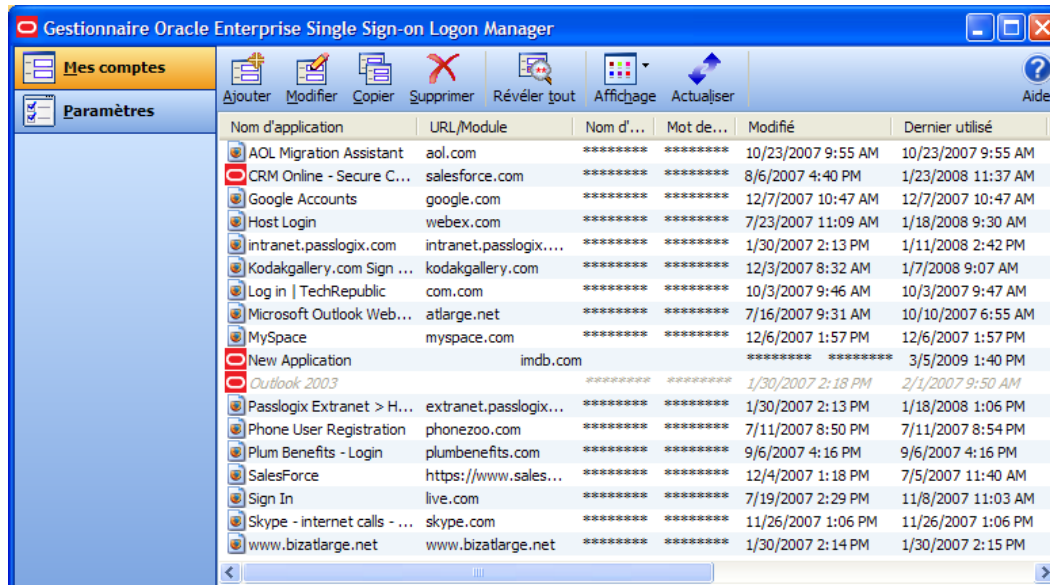


Para ocultar o Botão da barra de título e o menu a qualquer hora, clique no botão mencionado na barra de título de qualquer aplicativo e selecione **Ocultar botão da barra de título**.

Logon Manager

O Logon Manager exibe as contas armazenadas, permite adicionar, excluir e modificar contas, bem como gerenciar definições de configuração.

Para exibir o Logon Manager, clique no Ícone da bandeja do ESSO-LM  na bandeja do sistema do Windows para exibir o menu de atalho. Clique em **Configurar**.



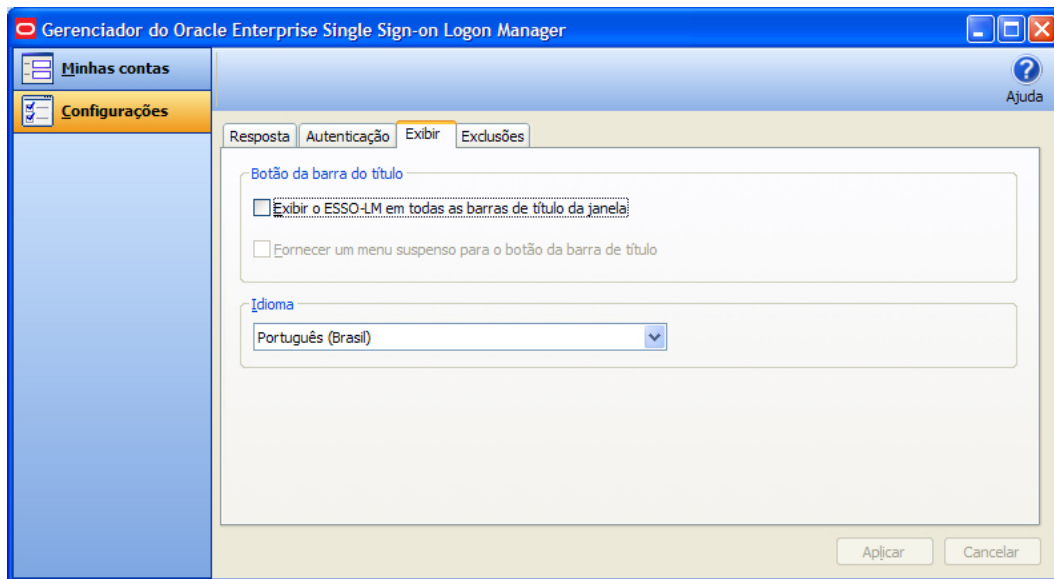
- Como você cria ou armazena contas, as contas disponíveis são exibidas na guia [Minhas contas](#) do Logon Manager.
- As opções de configuração do Logon Manager estão disponíveis na guia [Configurações](#).
- As opções de configuração do

Configurações de idioma

O Agente do ESSO-LM pode ser executado em muitos idiomas diferentes, dependendo de qual versão você estiver executando e que pacotes de idioma estão instalados.

Dependendo da configuração, é possível alterar o idioma do Agente por meio do Logon Manager.

1. Abra o Logon Manager.
2. Abra o painel **Configurações** e selecione a guia **Exibir**.
3. Os idiomas disponíveis estão disponíveis no menu suspenso **Idioma**.



Escolha o idioma desejado para o Agente do ESSO-LM. Todas as caixas de diálogo e telas de ajuda do Agente do ESSO-LM serão exibidas no idioma selecionado.

Configuração ESSO-LM - Assistente de configuração

Antes que você comece a utilizar o ESSO-LM, o Assistente de configuração faz verificações para certificar-se de que o ESSO-LM possui todas as informações que ele precisa. Ele também é chamado de Assistente de primeira utilização (APU). Você precisa fornecer as informações solicitadas para utilizar o ESSO-LM.



Se você cancelar o Assistente de configuração, ele será exibido novamente toda vez que você tentar iniciar o ESSO-LM até que você tenha concluído o Assistente.

Conclusão das tarefas do Assistente de configuração

O assistente explica uma ou mais das tarefas a seguir:

1. Estabelecer a si mesmo como um novo usuário do ESSO-LM selecionando como você fará o logon.
2. Restaurar informações e configurações de logon existentes.
3. Adicionar informações de logon para aplicativos específicos.



O Assistente de configuração pode ignorar qualquer uma das tarefas anteriores ou todas elas, dependendo das opções de instalação selecionadas e da configuração da sua rede.

Restaurar um backup existente

1. Se você fez backup das configurações do ESSO-LM pré-existent, marque a caixa de seleção **Desejo restaurar um backup existente das minhas configurações**. Se você escolher essa opção, o ESSO-LM concluirá o processo de configuração a partir das configurações armazenadas.
2. Clique em [Avançar](#) para continuar.

Tarefas de configuração para executar

Esta página lista as tarefas de configuração necessárias para a instalação local do ESSO-LM.

Clique em [Avançar](#) para iniciar a configuração.

Escolher um método de logon

1. Na caixa de listagem suspensa, escolha o autenticador que você utilizará para o seu método de logon primário. Em uma instalação típica, esse é plug-in do **Logon do Windows que possibilita fazer logon no ESSO-LM fazendo logon no Windows**. Isso significa que você utilizará a senha do Windows para acessar os aplicativos protegidos por senha.
2. Dependendo dos recursos e da administração da rede, você pode escolher entre outros métodos de logon primário, como, por exemplo:
 - Windows Logon v2 Plug-in que possibilita fazer logon no SSO pelo logon no Windows. Se você escolheu o Logon do Windows v2, uma ou mais perguntas serão exibidas. Isso é utilizado para uma segurança adicional.
 - LDAP Plug-in que possibilita fazer logon no SSO pelo logon em um diretório LDAP.
 - LDAP v2 Plug-in que possibilita fazer logon no SSO pelo logon no Windows. Se você escolheu o LDAP v2, uma ou mais perguntas serão exibidas. Isso é utilizado para uma segurança adicional.
 - Authentication Manager O Gerenciador de autenticação adiciona a capacidade de permitir diversos métodos de logon para autenticar para o SSO.
 - Smart Card Plug-in que possibilita fazer logon no SSO utilizando um cartão inteligente com capacidade para MS-CAPI.
 - Read-Only Smart Card Plug-in que possibilita fazer logon no SSO utilizando um cartão inteligente somente leitura.

- Entrust Plug-in que possibilita fazer logon no ESSO-LM pelo logon no cliente do Entrust PKI and Entelligence.
 - RSA SecurID Plug-in que possibilita fazer logon no SSO utilizando senhas geradas uma vez pelos tokens do RSA SecurID.
 - Proximity Card Plug-in autenticador que suporta a autenticação com os cartões de proximidade.
3. Quando tiver feito a sua seleção, clique em [Avançar](#) para continuar.
 4. Consulte [Seu Método de logon primário](#) para obter mais informações.

Selecionar o seu método de logon primário

Se você escolher a Autenticação do Windows como o seu método de logon primário, um aviso de logon de rede Windows é exibido. Digite sua senha de rede Windows para o nome de usuário e domínio exibidos e clique em **OK**.

Inserir um cartão inteligente

Se você escolher Cartão inteligente como o seu método de logon primário, um aviso de cartão inteligente é exibido. Insira o cartão inteligente e digite o seu PIN. Clique em **OK**.

Digitar uma resposta de senha

Se você escolheu a Autenticação do Windows v2, uma ou mais perguntas serão exibidas, dependendo da configuração do sistema. Isso é utilizado para uma segurança adicional. Digite a resposta para a(s) pergunta(s) exibida(s) (observe o tamanho mínimo) e clique em **OK**.



É possível alterar posteriormente a senha a qualquer hora selecionando a opção Alterar senha sempre que [você confirmar o seu logon primário](#).

Adicionar logons de aplicativos]



Essa página é exibida se o administrador tiver fornecido uma lista de aplicativos pré-configurados. Isso permite armazenar as suas credenciais de logon para cada aplicativo.

1. Digite o seu **Nome de usuário/ID, Senha** e outras informações solicitadas para cada aplicativo que você utiliza. Pode ser necessário digitar novamente um ou mais itens para confirmar.
2. Clique em [Avançar](#) para continuar.

Assistente de configuração - Conclusão

Se desejar fazer alterações antes de concluir a configuração, clique em **Voltar** para retornar para uma página anterior do Assistente de configuração.

Caso contrário, clique em **Concluir** para concluir a configuração. Agora você pode começar utilizando o [ESSO-LM](#).

Seu Método de logon primário

Quando configurar primeiro o ESSO-LM, você será solicitado a escolher o seu método de logon primário, também conhecido como um autenticador.

As credenciais que você fornecer ao autenticador: nome de usuário/ID, senha e outras informações identificam-no como um usuário autorizado da sua estação de trabalho e da rede.

Na maioria dos casos, o seu logon primário é o Windows, e as credenciais do logon primário são o seu nome de usuário/ID, a senha e o domínio de rede do Windows.

O ESSO-LM permite que você utilize o seu método de logon primário para qualquer outra situação em que precisar de uma senha, incluindo a maioria dos aplicativos do Windows, aplicativos host/mainframe e sites da Web protegidos por senha.


Ele utiliza as informações do seu logon primário para verificar se você é o mesmo usuário que fez logon inicialmente.

Dependendo da instalação e dos recursos, o seu logon primário pode ser um dos seguintes:

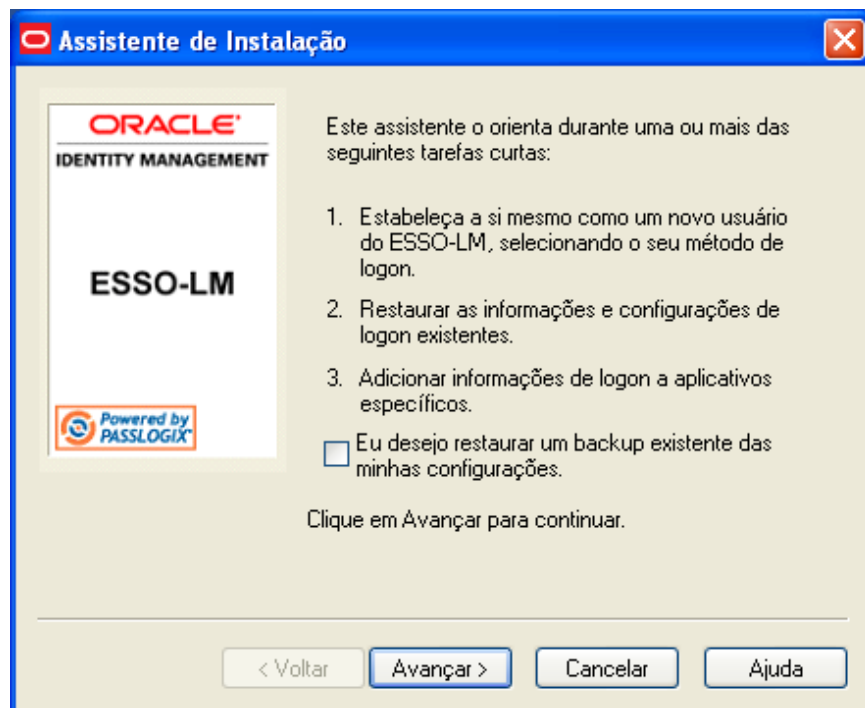
- Windows Logon v2 Plug-in que possibilita fazer logon no SSO pelo logon no Windows. Se você escolheu o Logon do Windows v2, uma ou mais perguntas serão exibidas. Isso é utilizado para uma segurança adicional.
- LDAP Plug-in que possibilita fazer logon no SSO pelo logon em um diretório LDAP.
- LDAP v2 Plug-in que possibilita fazer logon no SSO pelo logon no Windows. Se você escolheu o LDAP v2, uma ou mais perguntas serão exibidas. Isso é utilizado para uma segurança adicional.
- Authentication Manager O Gerenciador de autenticação adiciona a capacidade de permitir diversos métodos de logon para autenticar para o SSO.
- Smart Card Plug-in que possibilita fazer logon no SSO utilizando um cartão inteligente com capacidade para MS-CAPI.
- Read-Only Smart Card Plug-in que possibilita fazer logon no SSO utilizando um cartão inteligente somente leitura.
- Entrust Plug-in que possibilita fazer logon no ESSO-LM pelo logon no cliente do Entrust PKI and Entelligence.
- RSA SecurID Plug-in que possibilita fazer logon no SSO utilizando senhas geradas uma vez pelos tokens do RSA SecurID.
- Proximity Card Plug-in autenticador que suporta a autenticação com os cartões de proximidade.

Alteração do seu Método de logon primário

É possível alterar o seu Método de logon primário a qualquer hora e instalar ou remover os autenticadores conforme a necessidade.

Clique no Ícone de bandeja do ESSO-LM  na bandeja do sistema do Windows para exibir o menu de atalho. Clique em **Configuração** e, em seguida, em **Alterar o método de logon**.

1. [Abra o Logon Manager](#).
2. Na caixa de diálogo **Configurações**, clique na guia **Autenticação**.
3. Em **Método de logon primário**, clique em **Alterar**.
4. O **Assistente de configuração** é exibido com uma lista de etapas que você seguirá para alterar o logon primário. Clique em **Avançar** para continuar.



5. Você é solicitado a fornecer o seu logon primário atual. Digite a senha de logon primário e clique em **OK**.
6. O Assistente de configuração exibe a página de seleção do logon primário. Selecione um método de logon primário na caixa de listagem suspensa e clique em **Avançar** para continuar.



7. Você é solicitado a fornecer as credenciais do seu novo logon primário. Digite o seu ID de usuário e a senha, digite ou selecione informações adicionais e clique em **OK**.



Se o seu novo logon primário for um cartão inteligente, você será solicitado a inseri-lo no leitor e a digitar o seu número de identificação pessoal (PIN) Se o seu novo logon primário for um dispositivo biométrico, você será solicitado a colocar o seu dedo no leitor de impressão digital.

8. O Assistente de configuração confirma que a nova autenticação foi bem-sucedida. Você pode:
 - Clique em **Cancelar** para cancelar a alteração e restaurar o seu método de logon primário anterior.
 - ou
 - Clicar em **Concluir** para concluir a alteração do seu logon primário. A caixa de diálogo **Método de logon primário** é exibida. Clique em **Fechar** para fechá-la.

Confirmação do seu Método de logon primário

O ESSO-LM pode ser configurado para fazer verificações periódicas, a fim de certificar-se de que o mesmo usuário que inicialmente fez logon nessa estação de trabalho.

Quando você iniciar um aplicativo protegido por senha, se um intervalo de tempo específico passou desde o último logon automático (o padrão é 15 minutos), o ESSO-LM solicitará a senha do seu logon primário. Se estiver utilizando um método de logon que não seja uma senha (cartão inteligente, token, biométrico) como seu logon primário, você será solicitado a fornecer o método de autenticação adequado (PIN, impressão digital e métodos semelhantes).

O ESSO-LM também executa automaticamente essa verificação quando você modificar as senhas do aplicativo, executar outras tarefas de gerenciamento de logon ou se o próprio logon do aplicativo solicitá-la.

Você pode alterar o intervalo ou desativar esse recurso alterando a configuração **Cronômetro** na [Guia Autenticação](#) da caixa de diálogo Configurações.



Dependendo de qual logon primário você utiliza e das configurações que o administrador aplicar, você pode ser solicitado a fornecer a resposta da senha fornecida quando você primeiro configurar o ESSO-LM.

Se estiver utilizando uma senha, você pode escolher alterar a resposta dela. Para fazer isso, marque a caixa de seleção **Desejo alterar a resposta da minha pergunta de verificação**.

Instalação de métodos de logon primário

Quando instalou o ESSO-LM, você teve a opção de instalar um ou mais autenticadores. Se você não instalou todos os autenticadores, é possível utilizar esse procedimento para instalá-los. Os autenticadores instalados atualmente estão listados na caixa de diálogo Método de logon primário. Consulte [Seu Método de logon primário](#).



Os seguintes procedimentos para instalar e remover os métodos de logon primário são normalmente reservados para execução pelo administrador.

Instalação de métodos adicionais de logon primário

1. Abra o Painel de controle e selecione **Adicionar ou remover programas** ou **Programas e Recursos**, dependendo do sistema operacional no computador.
2. Selecione **ESSO-LM**.
3. Clique em **Alterar** ou em **Adicionar ou remover**, dependendo do sistema operacional no computador. O Assistente de instalação do ESSO-LM é exibido.

4. Leia a tela e clique em **Avançar**.
5. Selecione a opção **Modificar** e clique em **Avançar**.
6. Clique no sinal de **+** próximo a **Autenticadores** para expandir a lista.
7. Clique no ícone **X** próximo à janela de senha que deseja instalar.
8. No menu de atalho, selecione **Esse recurso será instalado no disco rígido local**.
9. Repita as etapas 7 e 8 para instalar autenticadores adicionais.
10. Clique em **Avançar**.
11. Leia a tela e clique em **Avançar**.
12. Siga os avisos de tela.

Gerenciamento de contas

O ESSO-LM possibilita duas maneiras para você criar contas:

- É possível [criar contas com o Logon Manager](#), que permite configurar, editar e gerenciar credenciais.
- É possível [criar contas “instantaneamente”](#), utilizando o recurso [Aviso automático](#), que detecta uma solicitação de logon do aplicativo e permite armazenar suas credenciais quando você faz logon.











Também é possível instruir o ESSO-LM a configurar uma conta mantendo a tecla **Windows** pressionada e digitando **L** (apenas em sistemas que não sejam do Windows XP).

Se o aplicativo de destino solicitar *mais de dois campos para autenticação*, esse procedimento requer assistência administrativa. Entre em contato com o administrador.

Minhas contas

O painel Minhas contas exibe todas as suas contas armazenadas e permite adicionar, excluir, copiar e modificar contas. Para acesso mais rápido, os controles Modificar, Copiar e Excluir também estão disponíveis em um menu de contexto que pode ser acessado clicando com o botão direito no aplicativo desejado na lista. Os controles nesse painel:

	Adicionar	Inicia a caixa de diálogo Novo logon para configurar uma nova conta. Se as contas pré-configuradas estiverem disponíveis, a opção Adicionar aplicativo múltiplo será exibida. Consulte Adição de logons de aplicativo múltiplo .
	Modificar	Inicia a caixa de diálogo Modificar conta que permite modificar as informações da conta ou o comportamento automático para contas individuais. Você também pode acessar essa função clicando com o botão direito no aplicativo desejado e selecionando Modificar no menu de contexto que é exibido.
	Copiar	Duplica a conta selecionada. A nova conta aparece na lista com um "(2)" no final do nome do aplicativo. Você também pode acessar essa função clicando com o botão direito no aplicativo desejado e selecionando Copiar no menu de contexto que é exibido.
	Excluir	Remove um logon selecionado do Logon Manager. Uma mensagem de confirmação aparece: "Tem certeza de que deseja excluir o item selecionado do seu sistema?" Selecione Sim ou Não . Você também pode acessar essa função clicando com o botão direito no aplicativo desejado e selecionando Excluir no menu de contexto que é exibido.
	Revelar tudo	Esse ícone torna-se ativo quando a exibição Detalhes estiver selecionada e pelo menos um logon de conta estiver definido. O controle Revelar tudo exibe todos os nomes de usuários/IDs e senhas no Logon Manager. (Esse recurso está disponível apenas se tiver sido ativado pelo administrador.)
	Exibir	Permite alterar a exibição de contas, se pelo menos um logon de conta estiver definido. Pode exibir como Ícones, como uma Lista ou com Detalhes completos (semelhante às opções de Exibição do Windows Explorer). Quando a opção Detalhes estiver selecionada, a opção Revelar tudo estará ativada.
	Atualizar	Atualiza as configurações de conta com alterações do administrador. (Esse recurso está disponível apenas se tiver sido ativado pelo administrador.)
	Ajuda	Inicia o arquivo de ajuda do ESSO-LM.

Contas que compartilham credenciais

O seu administrador pode configurar duas ou mais contas para compartilhar o mesmo nome de usuário e senha em um grupo de senhas. Se as credenciais para uma conta forem alteradas, as credenciais para outras contas no grupo também serão alteradas.

Em alguns casos, em que precisa de diversas credenciais para um único aplicativo (por exemplo, tendo diversas contas de e-mail no Microsoft Outlook), você poderá precisar excluir essas "identidades" adicionais (cada uma com credenciais diferentes) desse recurso. Se isso aplicar-se a um novo logon que estiver criando para um aplicativo já adicionado, você terá a opção de excluir o novo logon.

Adição de várias contas

Se o administrador forneceu uma lista de contas pré-configuradas, o botão Logon Manager **Adicionar** exibe uma opção suspensa para adicionar diversos aplicativos. Escolha essa opção para adicionar essas novas contas.

Contas sem credenciais configuradas

Algumas contas podem aparecer no Logon Manager em texto em itálico cinza, com um ícone cinza. Se você tentar utilizar tal conta ou modificá-la (selecionando-a e clicando em **Modificar**), essa mensagem é exibida:

A credencial corresponde a um aplicativo que não está configurado atualmente no ESSO-LM.

Essa mensagem é normalmente exibida quando o ESSO-LM foi atualizado de uma versão anterior. Isso significa que as suas credenciais estão armazenadas com segurança, mas a configuração do logon do aplicativo (que instrui o ESSO-LM sobre onde colocar as credenciais) precisa ser atualizada também. Entre em contato com o administrador para adquirir as contas atualizadas.

Uso do Logon Manager para configurar contas que você selecionar

No Logon Manager, clique em **Adicionar** para configurar uma nova conta. A caixa de diálogo Novo logon é exibida.

Os seguintes procedimentos descrevem como utilizar a caixa de diálogo Novo logon para adicionar contas para cada tipo de aplicativo.

O procedimento é semelhante para cada tipo. Você identifica o aplicativo e fornece suas credenciais: nome de usuário/ID, senha e quaisquer outras informações que o aplicativo requerer que você digite.

Se você adicionar um logon para um aplicativo do Windows para o qual o ESO-LM não está configurado, você será solicitado a identificar os campos de nome de usuário/ID e senha apontando e clicando nos campos de logon.

Você também pode escolher criar mais um logon para um único aplicativo. Isso é útil para aplicativos para os quais você possui mais de um conjunto de credenciais; por exemplo, se você tem diversas contas de e-mail de uma conta.

Quando o ESO-LM detectar um logon para o qual você tem mais de um conjunto de credenciais, ele exibirá a caixa de diálogo [Seletor de logon](#), que permite selecionar as credenciais para uso.

Adição de um logon para um aplicativo do Windows

Selecione um aplicativo

1. Na caixa de diálogo Novo logon, selecione a opção **Web** e selecione um aplicativo na caixa de listagem suspensa. Se o aplicativo que você deseja adicionar não estiver listado, consulte [Para](#)

- configurar um logon para um aplicativo do Windows não listado.
2. Clique em **Avançar**. A caixa Novo logon é exibida solicitando as credenciais.

Novo logon para AdminiTrack Login

Digite suas informações de logon abaixo:

Nome de usuário/ID:

Senha:

Confirmar:

Clique em Concluir ao terminar

< Voltar Concluir Cancelar Ajuda

Digite suas credenciais

1. Digite o **Nome de usuário/ID** para o aplicativo, digite a **Senha** e digite novamente a sua senha em **Confirmar senha**. É possível exibir a senha clicando em **Revelar**.



Dependendo dos requisitos do aplicativo que estiver configurando, você pode ser solicitado a preencher campos adicionais, como **Nome de domínio** para o Microsoft Outlook.

De modo similar, alguns aplicativos podem não exigir um nome de usuário/ID. Em tais casos, a caixa **Nome de usuário/ID** estará acinzentada.

Se estiver configurando um aplicativo RSA SecurID, você será solicitado a digitar o **PIN** e o **Token do software**. O seu PIN é configurado por meio do middleware RSA. O campo Token do software é preenchido automaticamente quando ele detecta o número serial do token disponível.

2. Execute uma das seguintes ações:
 - Clique em **Concluir**. O ESSO-LM retorna você para o [Logon Manager](#), que agora lista a conta recém-criada.
 - ou
 - Se a configuração estiver disponível, selecione **Adicionar outro conjunto de credenciais** e clique em **Concluir**. O ESSO-LM adiciona o logon ao Logon Manager e exibe novamente a caixa de diálogo Novo logon.



Se você estiver adicionando um novo logon para um aplicativo que faça parte de um grupo de senhas, selecione **Excluir do grupo de compartilhamento de senhas**. Se este for o primeiro logon criado para esse aplicativo, deixe essa caixa de seleção desmarcada. Consulte [Aplicativos que compartilham credenciais](#).

Configuração de um logon para um aplicativo do Windows não listado

1. Abra o aplicativo do Windows para o qual deseja configurar um logon. Este é o aplicativo de destino.

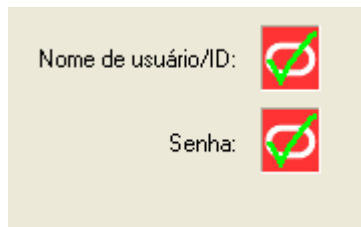



Se o aplicativo de destino solicitar mais de dois campos para autenticação, esse procedimento requer um administrador para configurá-lo para você. Entre em contato com o administrador para obter ajuda.


2. Quando a caixa de diálogo de logon do aplicativo de destino for exibida, retorne ao ESSO-LM. Organize as janelas de modo que o ESSO-LM e a caixa de diálogo do aplicativo de destino fiquem ambos visíveis.
3. Na caixa de diálogo Novo logon, selecione a opção **Windows** e selecione **Aplicativo não está na lista** (a padrão) na caixa de listagem suspensa.
4. Digite o **Nome do aplicativo** do aplicativo de destino e (opcionalmente) uma **Descrição**.
5. Clique em **Avançar**.
6. A caixa de diálogo Novo logon exibe dois ícones.



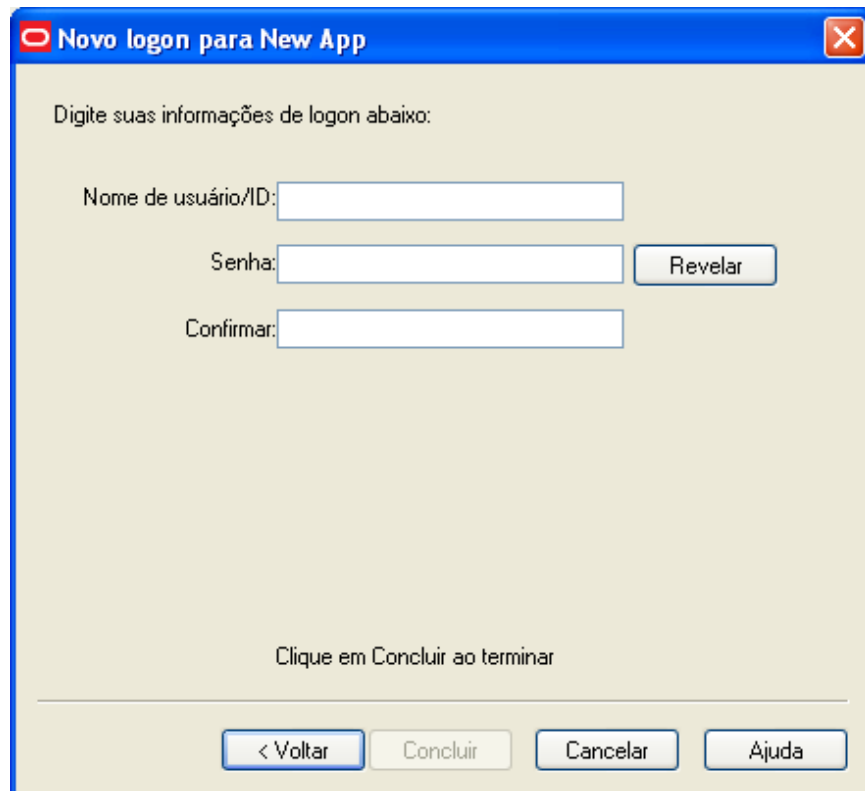
7. Clique no ícone **Nome de usuário/ID** e no campo de nome ou de ID de usuário da caixa de diálogo de logon do aplicativo de destino. Uma marca de seleção verde aparece sobre o ícone.
8. Clique no ícone **Senha** e no campo de senha da caixa de diálogo de logon do aplicativo de destino. Uma marca de seleção verde aparece sobre o ícone.



Nome de usuário/ID: 

Senha: 

9. Clique em **Avançar**. A caixa de diálogo Novo logon é exibida solicitando as credenciais.



Novo logon para New App

Digite suas informações de logon abaixo:

Nome de usuário/ID:

Senha:

Confirmar:

Clique em Concluir ao terminar

< Voltar Concluir Cancelar Ajuda

Digite suas credenciais

1. Digite o **Nome de usuário/ID** para o aplicativo, digite a **Senha** e digite novamente a sua senha em **Confirmar senha**. É possível exibir a senha clicando em **Revelar**.
2. Execute uma das seguintes ações:
 - Clique em **Concluir**. O ESSO-LM retorna você para o Logon Manager, que agora lista o logon recém-criado.
 - ou
 - Se a configuração estiver disponível, selecione **Adicionar outro conjunto de credenciais** e clique em **Concluir**. O ESSO-LM adiciona o logon ao Logon Manager e exibe novamente a caixa de diálogo **Novo logon**.



Se estiver configurando um aplicativo RSA SecurID, você será solicitado a digitar o **PIN** e o **Token do software**. O seu PIN é configurado por meio do middleware RSA. O campo Token do software é preenchido automaticamente quando ele detecta o número serial do token disponível.

Adição de um logon para um site da Web

1. Na caixa de diálogo Novo logon, selecione a opção **Web** e um site da Web na lista suspensa. Se o site da Web que você deseja adicionar não estiver listado, consulte [Para adicionar um logon para um site da Web não listado](#).
2. Clique em **Avançar**. A caixa de diálogo Novo logon é exibida solicitando as credenciais.

Digite suas credenciais

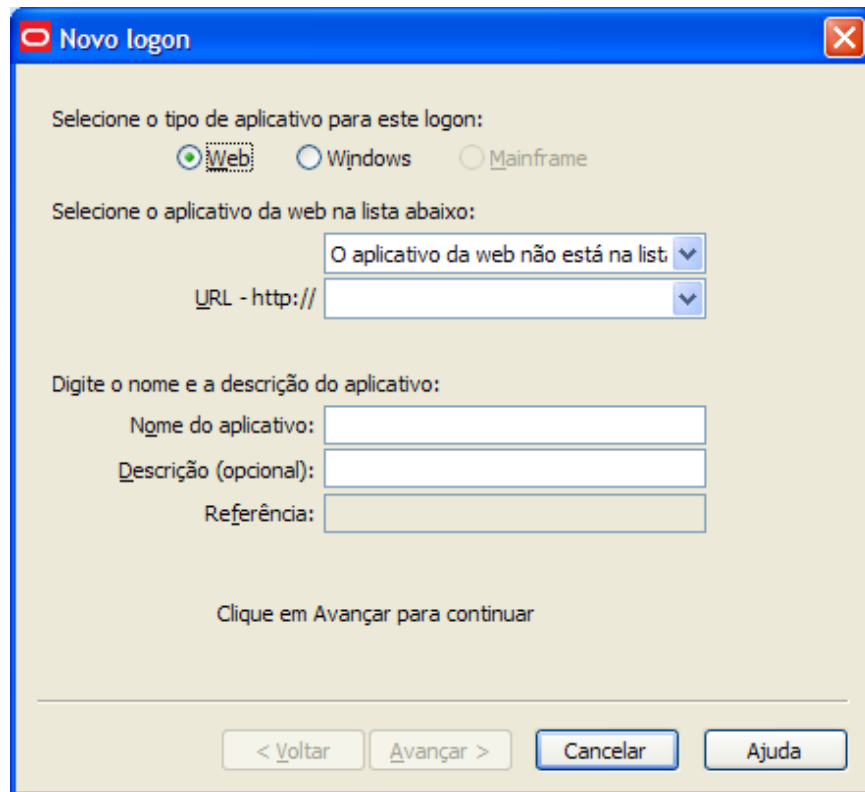
1. Digite o **Nome de usuário/ID** para o site da Web, digite a **Senha** e digite novamente a senha em **Confirmar senha**. É possível exibir a senha clicando em **Revelar**.
2. Execute uma das seguintes ações:
 - Clique em **Concluir**. O ESSO-LM retorna você para o Logon Manager, que agora lista o logon recém-criado.
 - ou
 - Se a configuração estiver disponível, selecione **Adicionar outro conjunto de credenciais** e clique em **Concluir**. O ESSO-LM adiciona o logon ao Logon Manager e exibe novamente a caixa de diálogo [Novo logon](#).



Se você estiver adicionando um novo logon para um aplicativo que faça parte de um grupo de senhas, selecione **Excluir do grupo de compartilhamento de senhas**. Se este for o primeiro logon criado para esse aplicativo, deixe essa caixa de seleção desmarcada. Consulte [Aplicativos que compartilham credenciais](#).

Adição de um logon para um site da Web não listado

1. Na caixa de diálogo Novo logon, selecione a opção **Web**. Selecione **Aplicativo Web não está na lista** (a opção padrão) na caixa de listagem suspensa. Uma caixa de texto para inserir um endereço da Web é exibida.
Se o site da Web de destino solicitar mais de dois campos para autenticação, esse procedimento requer recursos do administrador. Entre em contato com o administrador para obter ajuda.
2. Digite o **URL** do site da Web para o qual você deseja configurar um logon.
3. Digite o **Nome do aplicativo** e (opcionalmente) uma **Descrição**.



Novo logon

Selecione o tipo de aplicativo para este logon:

☒ Web ☐ Windows ☐ Mainframe

Selecione o aplicativo da web na lista abaixo:

O aplicativo da web não está na list

URL - http://

Digite o nome e a descrição do aplicativo:

Nome do aplicativo:

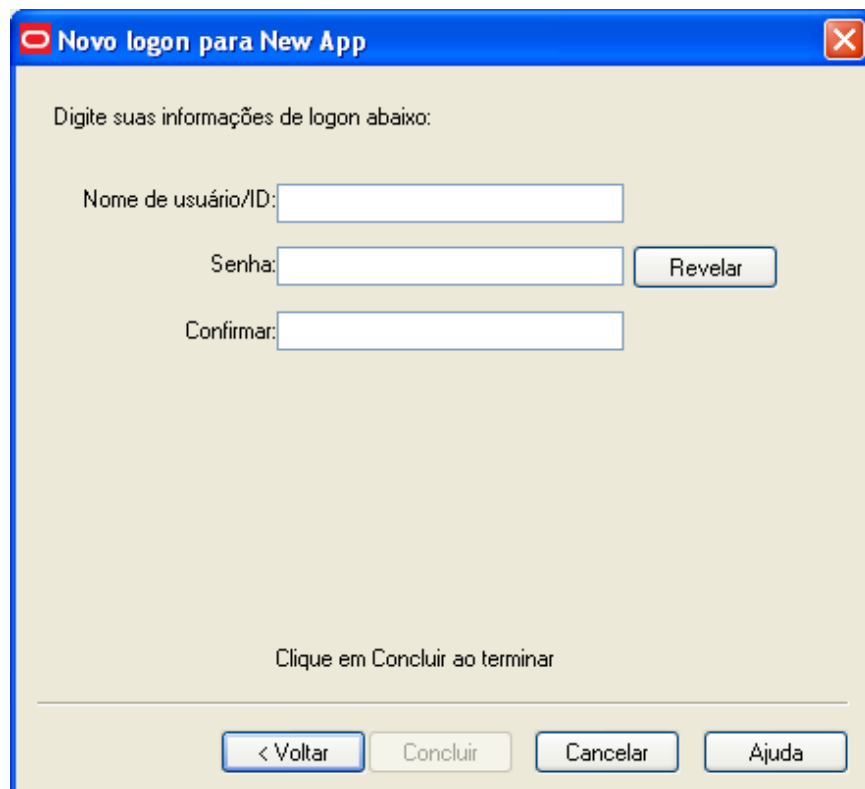
Descrição (opcional):

Referência:

Clique em Avançar para continuar

< Voltar Avançar > Cancelar Ajuda

4. Clique em **Avançar**. A caixa Novo logon é exibida solicitando as credenciais.



Novo logon para New App

Digite suas informações de logon abaixo:

Nome de usuário/ID:

Senha: Revelar

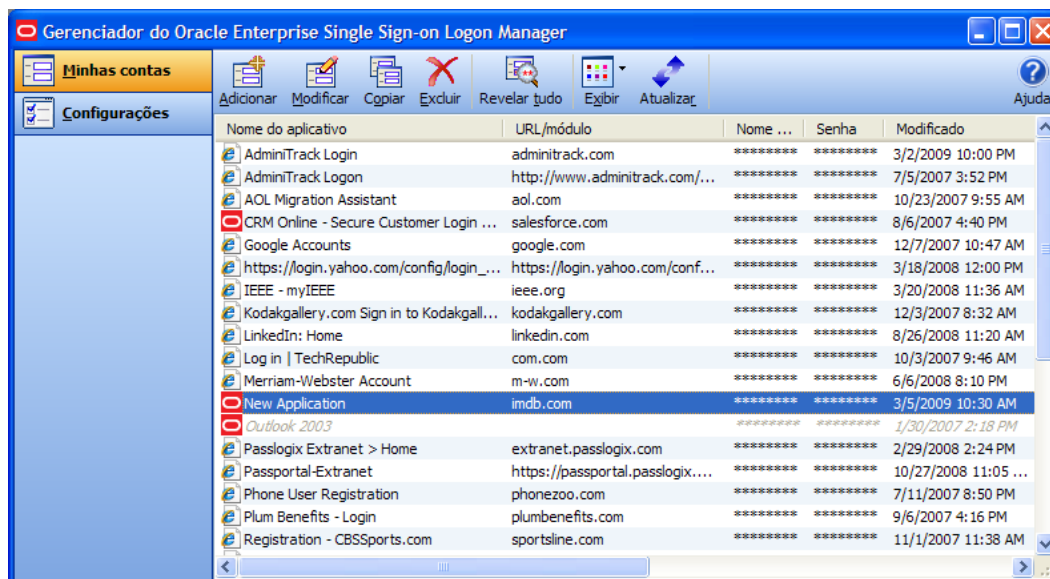
Confirmar:

Clique em Concluir ao terminar

< Voltar Concluir Cancelar Ajuda

Digite suas credenciais

1. Digite o **Nome de usuário/ID** para o site da Web, digite a **Senha** e digite novamente a senha em **Confirmar senha**. É possível exibir a senha clicando em **Revelar**.
2. Execute uma das seguintes ações:
 - Clique em **Concluir**. O ESSO-LM retorna você para o Logon Manager, que agora lista o logon recém-criado.
 - ou
 - Se a configuração estiver disponível, selecione **Adicionar outro conjunto de credenciais** e clique em **Concluir**. O ESSO-LM adiciona o logon ao Logon Manager e exibe novamente a caixa de diálogo **Novo logon**.



Adição de um logon para um aplicativo host/mainframe

- Na caixa de diálogo **Novo logon**, selecione a opção **Mainframe**.
- Digite o **Nome do aplicativo** do aplicativo de destino e (opcionalmente) uma **Descrição**.
- Clique em **Avançar**. A caixa de diálogo **Novo logon** é exibida solicitando as credenciais.

Digite suas credenciais

- Digite o **Nome de usuário/ID** para o site da Web, digite a **Senha** e digite novamente a senha em **Confirmar senha**. É possível exibir a senha clicando em **Revelar**.
- Execute uma das seguintes ações:
 - Clique em **Concluir**. O ESSO-LM retorna você para o Logon Manager, que agora lista o logon recém-criado.
 - ou
 - Se a configuração estiver disponível, selecione **Adicionar outro conjunto de credenciais** e clique em **Concluir**. O ESSO-LM adiciona o logon ao Logon Manager e exibe novamente a caixa de diálogo **Novo logon**.

Configuração de logons utilizando o Aviso automático

Para utilizar o recurso Aviso automático, ele deve estar ativado na [Guia Resposta da caixa de diálogo Configurações](#).

1. Abra o [Logon Manager](#).
2. Na caixa de diálogo **Configurações**, clique na guia **Resposta**.
3. Verifique se a caixa de seleção **Aviso automático** está marcada. Se não estiver, marque-a e clique em **Enviar**.



O recurso Aviso automático está ativado por padrão após a instalação do ESSO-LM. O administrador pode ativar ou desativar o Aviso automático para todos os usuários.

Quando o Aviso automático está ativado, o ESSO-LM detecta automaticamente quando você encontrou um aplicativo ou site da Web protegido por senha. Se você já forneceu as credenciais para esse aplicativo ou site da Web, o ESSO-LM inserirá automaticamente as credenciais nos campos adequados e fará o seu logon.

Exemplo de uma conta para a qual você já forneceu as credenciais:

Você inicia o Lotus Notes, um aplicativo para o qual você já forneceu as credenciais. Assim que você abrir o Lotus Notes, o ESSO-LM reconhece essa solicitação de tela de logon para as credenciais.

O ESSO-LM insere sua senha no campo adequado e clica no botão **OK**, fazendo seu logon no Lotus Notes.

Exemplo de uma conta para a qual você não forneceu as credenciais:

Em contrapartida, você inicia um aplicativo ou site da Web para o qual você ainda não forneceu as credenciais.

Quando o ESSO-LM detectar um aplicativo para o qual você não armazenou anteriormente as credenciais, ele exibirá a caixa de diálogo "Novo logon", solicitando a adição de informações de logon para o aplicativo (a menos que o administrador tenha desativado o recurso "Aviso automático").

Quando a caixa de diálogo Novo logon for exibida, execute uma das seguintes ações:

- Se desejar adicionar um logon para o aplicativo, preencha os campos exibidos e clique em **OK**. O ESSO-LM armazena as informações e fará seu logon automaticamente nesse aplicativo sempre que o iniciar.
- Se desejar adiar a adição de um logon para o aplicativo temporariamente, clique em **Cancelar** (se disponível). O ESSO-LM solicita que você adicione um logon na próxima vez em que iniciar o aplicativo.
- Se desejar desativar permanentemente o aviso de novo logon para o aplicativo detectado, clique em **Desativar** (se disponível). O ESSO-LM não mais solicitará a adição de um logon para o aplicativo e o adicionará para a lista de aplicativos desativados na guia [Exclusões](#) do painel Configurações.



Se escolher Desativar o aplicativo, você poderá reativá-lo selecionando "Fazer logon utilizando o ESSO-LM" no ícone de bandeja do ESSO-LM. Se no futuro você decidir que deseja que o ESSO-LM solicite automaticamente as suas credenciais na próxima vez em que iniciar o aplicativo, remova o aplicativo da lista [Exclusões](#).

Modificar conta

É possível modificar as informações da conta ou o comportamento automático para logons

individuais utilizando o ícone Modificar  no Logon Manager ou clicando duas vezes na conta. Nessa caixa de diálogo, é possível:

- Alterar o **Nome de usuário/ID**, a **Senha** ou outros campos que o logon enviar para o aplicativo.

- Restaurar uma senha anterior. Se alterar uma senha de logon, a próxima vez que você abrir a caixa de diálogo Propriedades de logon, o botão **Restaurar senha anterior** será exibido. Ele dá a opção de reverter para a senha utilizada antes da alteração mais recente.
- Editar as informações sobre o aplicativo. Editar o **Nome de usuário/ID**, a **Senha**, o **Nome do aplicativo** e a **Descrição**.
- Ative ou desative as opções de resposta automática para as contas selecionadas.
- **Reconhecimento automático.** Essa configuração especifica se o ESSO-LM deverá fornecer credenciais automaticamente quando um aplicativo solicitá-las.

Quando esse recurso estiver ativado, o ESSO-LM reconhece aplicativos e sites da Web e faz o seu logon automaticamente.

Quando esse recurso não estiver ativado, você precisa solicitar manualmente que o ESSO-LM responda à solicitação de logon. É possível fazer isso no menu de ícones da bandeja do sistema. Selecione **Fazer logon utilizando o ESSO-LM**.

A caixa de seleção Reconhecimento automático pode ter três estados diferentes:

- Uma marca de seleção em branco significa que ela está desativada para o aplicativo selecionado.
 - Uma marca de seleção significa que ela está ativada para o aplicativo selecionado.
 - Uma caixa verde significa que a configuração global define a ação para o aplicativo selecionado.
- **Envio automático.** Essa configuração especifica se o ESSO-LM deverá enviar as credenciais automaticamente para o aplicativo. Por exemplo, selecione **OK**, **Enviar** ou pressione **Enter** para iniciar o logon.



Dependendo da configuração do sistema, as opções **Reconhecimento automático** e **Envio automático** podem estar disponíveis ou não.

Para definir o Reconhecimento automático para todos os aplicativos, utilize a opção **Reconhecimento automático** na [Guia Resposta da caixa de diálogo Configurações](#).

A configuração nessa caixa de diálogo substitui a configuração global **Reconhecimento automático**.

Para modificar uma conta

1. [Abra o Logon Manager](#).
2. No painel **Minha conta**, clique na guia **Autenticação**.
3. Destaque a conta na lista e clique no ícone **Modificar** ou clique duas vezes na conta. A caixa de diálogo de modificação para a conta selecionada é exibida.

Visual SourceSafe

Nome de usuário/ID:

Senha:

Tipo de aplicativo: Windows - Não listado

Nome do aplicativo:

Descrição:

Opções:

☐ Reconhecimento automático - O ESSO-LM deve reconhecer automaticamente que o aplicativo solicitou estas informações de logon e fornecer as informações

☒ Envio automático - O ESSO-LM deve enviar automaticamente essas informações de logon para o aplicativo (por exemplo, selecione OK ou Enter)



Se a conta for exibida em texto cinza, essa mensagem será exibida quando você clicar em **Modificar**:

"A credencial corresponde a um aplicativo que não está configurado atualmente no ESSO-LM."

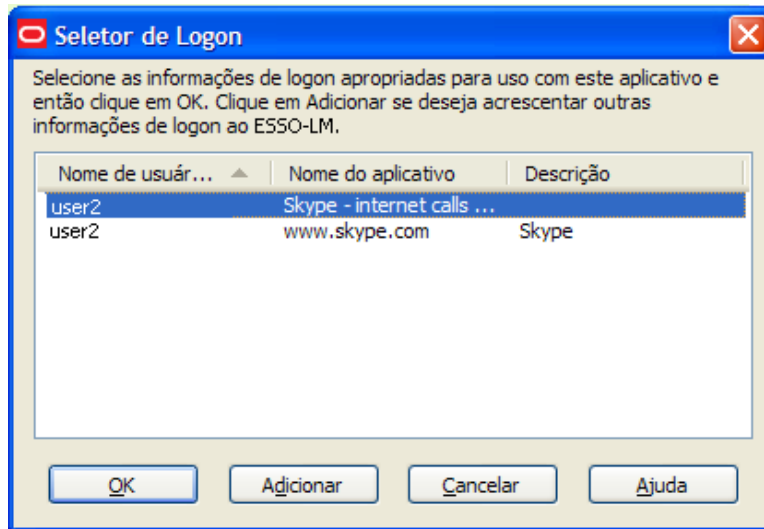
Consulte [Credenciais sem um logon configurado](#) para obter mais informações.

4. Modifique as informações conforme a necessidade.
5. Quando você tiver concluído as alterações, clique em **OK**.

Caixa de diálogo Seletor de logon

Você poderá ter dois ou mais diferentes conjuntos de credenciais para a mesma conta. Em caso afirmativo, é possível configurar o ESSO-LM para reconhecer todas essas contas e depois solicitar a você para escolher com qual delas fazer logon. Para fazer isso, crie credenciais separadas para cada conta.

Quando você abre o aplicativo ou um site da Web, o ESSO-LM exibe a caixa de diálogo Seletor de logon.



Todas as colunas podem ser ordenadas clicando no título de nome da coluna. Quando uma ordem de classificação for selecionada, a classificação será mantida, e a mesma coluna será ordenada na próxima vez em essa caixa de diálogo for exibida. **Essa funcionalidade é nova a partir da versão 10.1.4.1.0.*

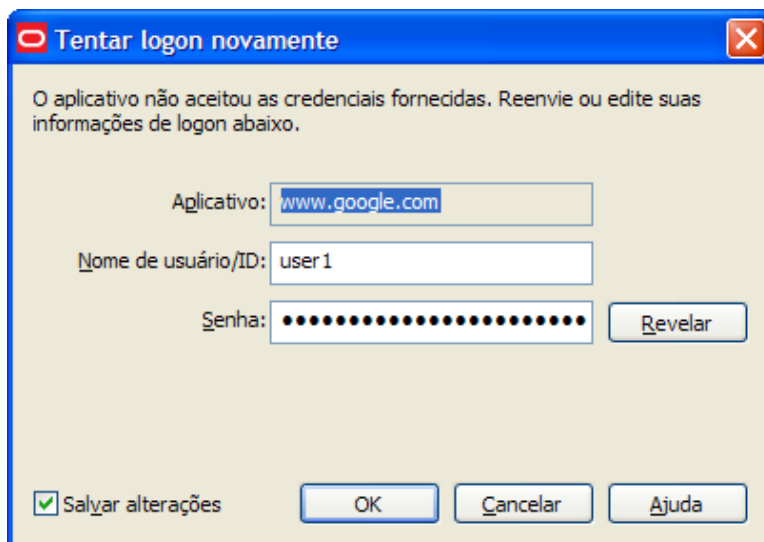
Execute uma das seguintes ações:

- Selecione a conta com a qual deseja fazer logon e clique em **OK**.
- Clique em **Adicionar** para adicionar outra credencial para essa conta.
- Clique em **Cancelar** para fechar essa caixa de diálogo. O ESSO-LM não fará seu logon no aplicativo.

Caixa de diálogo Tentar logon novamente

Quando você ativa a função [Reconhecimento automático](#), o ESSO-LM detecta e responde às solicitações de logon e de alteração de senha dos aplicativos e sites da Web.

Caso tenha digitado a senha incorreta ao configurar o logon ou talvez tenha alterado a senha do aplicativo em outro computador, o ESSO-LM fornecerá uma senha incorreta. Quando isso acontecer, o aplicativo repetirá a solicitação de logon, e o ESSO-LM exibirá a caixa de diálogo Tentar logon novamente.




A caixa de diálogo Tentar logon novamente será exibida se você digitou a senha incorreta ou se a senha foi alterada em outro computador.

Essa caixa de diálogo solicita que você revise a precisão do **Nome de usuário/ID**, da **Senha** e, se necessário, os campos adicionais de logon.

Execute uma das seguintes ações:

- Revele a senha digitada clicando em **Revelar**.
- Edite as informações de logon conforme a necessidade e clique em **OK** para tentar fazer logon novamente.



A caixa de seleção **Salvar alterações** verifica se o ESSO-LM utiliza as mesmas credenciais na próxima vez em que ele fizer logon nesse aplicativo ou em um site da Web. Desmarque essa opção se você não deseja salvar para uso futuro as novas credenciais digitadas.

- Clique em **Cancelar** para parar as outras tentativas de logon para o aplicativo ou site da Web até que você reinicie o ESSO-LM ou [modificar as propriedades do logon](#) no Logon Manager.

Loop de logon

Alguns aplicativos, como os serviços e-mail da Web, exibem as páginas de logon deles no logoff, o que faz com que o ESSO-LM reconheça o formulário de logon e faça o seu logon de volta no aplicativo. Isso cria um "loop de logon" sem fim, evitando que você faça logoff do aplicativo. Para evitar a ocorrência desse loop, o administrador pode escolher ativar o recurso de período de cortesia de logon que proíbe o ESSO-LM de fazer logon em um aplicativo dentro de um período definido desde o último logon.

O administrador também pode configurar o ESSO-LM para perguntar se você deseja fazer logon em um aplicativo novamente quando fizer logoff. Em qualquer caso, o ESSO-LM não fará seu logon automaticamente no aplicativo até que o período de cortesia expire ou até que você feche e reabra o aplicativo, o que acontecer primeiro.

Se houver loops de logon, entre em contato com o administrador para saber como ativar o recurso de período de cortesia.

**Essa funcionalidade é nova a partir da versão 10.1.4.1.0.*

Configurações

A opção Configurações no [Logon Manager](#) permite controlar as opções de configuração do ESSO-LM.



Em todas as guias de configurações, os botões **Aplicar** e **Cancelar** estão indisponíveis até que uma alteração seja feita. Uma vez que uma alteração seja feita, é possível implementar as alterações clicando em **Aplicar** ou descartar as alterações clicando em **Cancelar**.

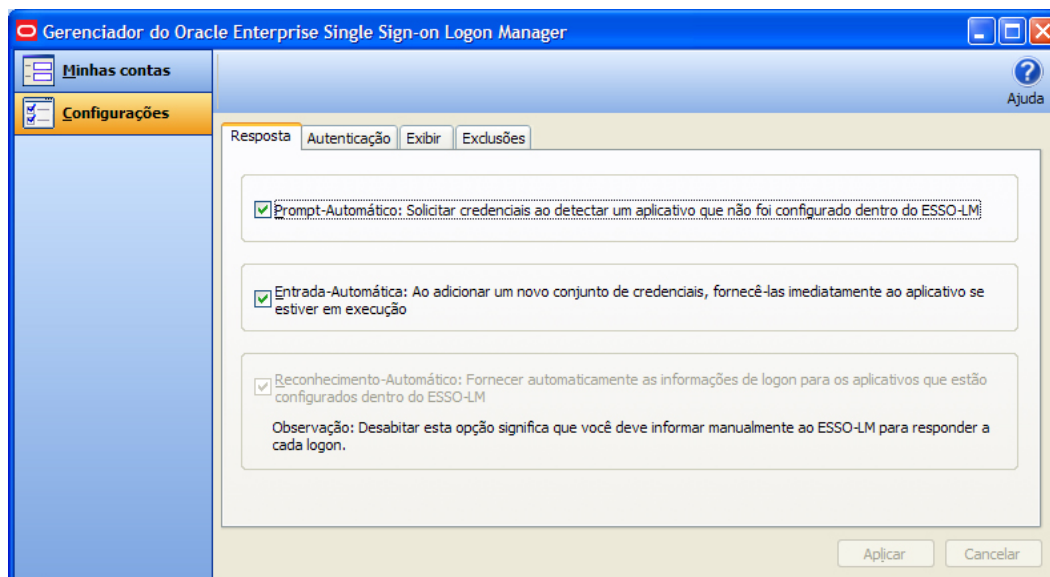
As alterações feitas nas guias de configurações entram em vigor quando a opção **Aplicar** for clicada.

Para exibir ou modificar as configurações do ESSO-LM:

1. Abra o Logon Manager.
2. Clique no painel **Configurações**.
3. As seguintes guias estão disponíveis:
 - [Resposta](#)
 - [Autenticação](#)
 - [Exibir](#)
 - [Exclusões](#)

Configurações: Guia Resposta

A guia Resposta permite controlar os recursos de senha do ESSO-LM.



O administrador pode ativar, desativar ou substituir as configurações descritas a seguir.



O administrador pode ativar, desativar ou substituir as configurações descritas a seguir.

Aviso automático

A configuração **Aviso automático** especifica se o ESSO-LM deverá solicitar credenciais quando ele detectar uma solicitação de credencial de um aplicativo que não está configurado dentro do ESSO-LM.

Quando esse recurso estiver ativado, o ESSO-LM reconhece automaticamente os aplicativos e os sites da Web protegidos por senha e exibe a mensagem "Deseja que o ESSO-LM lembre suas informações de logon para esse aplicativo?"

Consulte [Configuração de logons utilizando o Aviso automático](#) para obter mais informações.

Inserção automática

A configuração **Inserção automática** especifica se o ESSO-LM deverá tentar fornecer credenciais para um aplicativo imediatamente após você armazenar as credenciais.

Quando esse recurso estiver ativado, o ESSO-LM faz logon imediatamente em um aplicativo ou site da Web uma vez que você tenha configurado uma conta para esse aplicativo ou site da Web.

Reconhecimento automático

A configuração **Reconhecimento automático** especifica se o ESSO-LM deverá fornecer automaticamente as credenciais quando um aplicativo solicitá-las.

Quando esse recurso estiver ativado, o ESSO-LM reconhece aplicativos e sites da Web e faz o seu logon automaticamente.

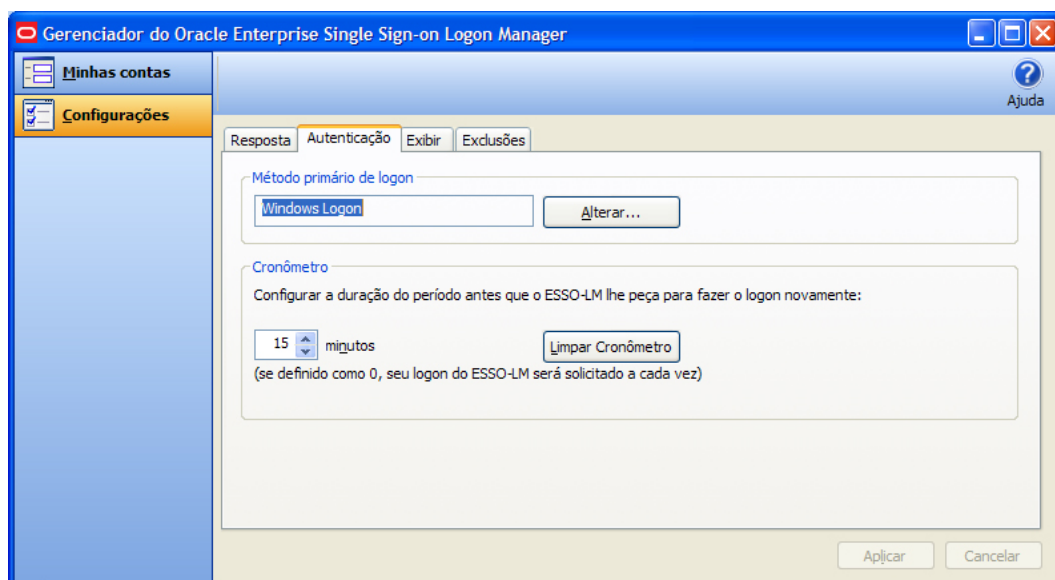
Quando esse recurso não estiver ativado, solicite manualmente que o ESSO-LM responda à solicitação de logon. É possível fazer isso no menu de ícones da bandeja do sistema. Selecione **Fazer logon utilizando o ESSO-LM**.

Para exibir ou modificar as configurações de resposta

1. Abra o Logon Manager.
2. Na caixa de diálogo **Configurações**, clique na guia **Resposta**.
3. Quando você tiver concluído as alterações, execute uma das seguintes ações:
 1. Clique em **Aplicar** para confirmar suas alterações (sem fechar a caixa de diálogo Configurações) e selecione outra guia Configurações.
 2. Clique em **Cancelar** para descartar as alterações.

Configurações: Guia Autenticação

A guia Resposta permite controlar os recursos de autenticação do ESSO-LM.





O administrador pode ativar, desativar ou substituir as configurações descritas a seguir.

Método de logon primário

É possível autenticar para o ESSO-LM através de diversos métodos de logon. O Método de logon primário é o método de autenticação que você seleciona para usar. É possível ter diversos autenticadores instalados, mas pode-se ter apenas um Método de logon primário.

Essa configuração permite escolher qual método de logon será o mecanismo de autenticação primário.

Para alterar o seu método de logon, clique em **Alterar**. O Assistente de configuração do Logon primário é exibido.

Consulte [Alterar o seu logon primário](#) para obter mais informações.

Cronômetro

O ESSO-LM pode solicitar o seu logon em um intervalo de tempo especificado. É possível determinar o período de tempo antes de fazer logon novamente.

Utilize as setas para cima e para baixo para inserir um limite de tempo (entre 0 e 999 minutos); após esse intervalo, o ESSO-LM solicita a sua senha antes de executar qualquer tarefa relacionada à credencial.

Se o cronômetro estiver configurado como zero, o ESSO-LM solicitará a sua senha antes de cada tarefa relacionada à credencial.

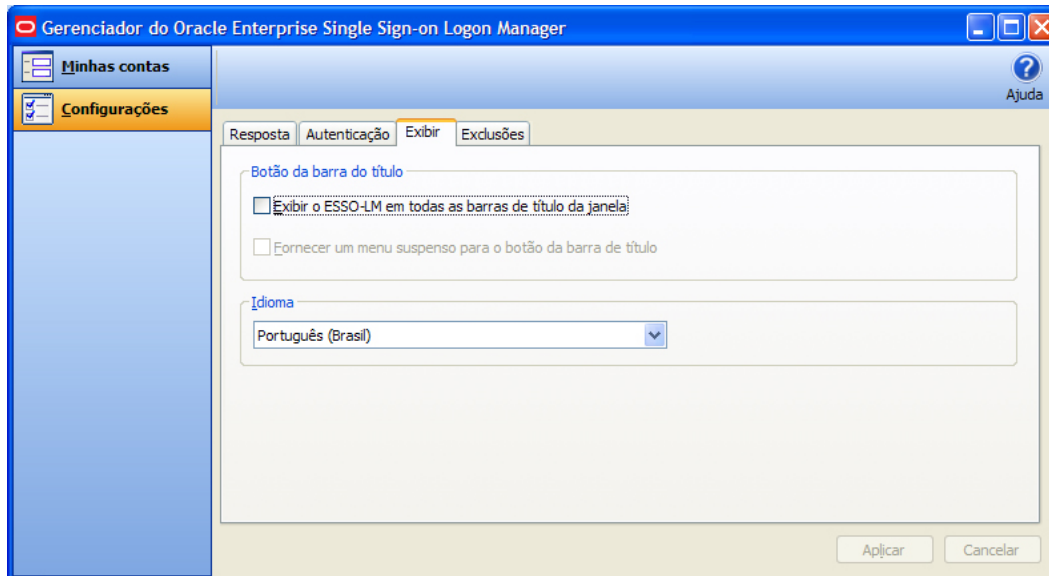
O botão **Limpar cronômetro** força a inserção da sua senha na sua próxima tarefa relacionada à credencial, sem aguardar o tempo de vencimento.

Para exibir ou modificar as configurações de autenticação

1. [Abra o Logon Manager](#).
2. Na caixa de diálogo **Configurações**, clique na guia **Autenticação**.
3. Quando você tiver concluído as alterações, execute uma das seguintes ações:
 - Clique em **Aplicar** para confirmar suas alterações (sem fechar a caixa de diálogo Configurações) e selecione outra guia Configurações.
 - Clique em **Cancelar** para descartar as alterações.

Configurações: Guia Exibir

A guia Exibir da caixa de diálogo Configurações permite controlar as opções de exibição do ESSO-LM.



O administrador pode ativar, desativar ou substituir as configurações descritas a seguir.

Botão da barra de título

Quando marcada, a configuração **Botão da barra de título** ativa um ícone do ESSO-LM  no canto superior direito de todas as barras de título da janela.

Quando clicado duas vezes, esse botão instrui o ESSO-LM a tentar fazer login no aplicativo (mesma funcionalidade do recurso [Fazer login utilizando o](#) no menu Ícone da bandeja do sistema).

Você também tem a opção de exibir um menu suspenso quando você clicar no Botão da barra de título do ESSO-LM.

Para configurar o botão da barra de título do ESSO-LM para exibir em todas as barras de títulos da janela e para fornecer mais opções utilizando o menu suspenso, selecione o botão **Exibir o ESSO-LM em todas as barras de títulos da janela** e **Fornecer um menu suspenso no botão da barra de título**.

Idioma

O Agente do ESSO-LM pode ser executado em muitos idiomas diferentes, dependendo de qual versão você estiver executando e que pacotes de idioma estão instalados.

Os idiomas disponíveis estão disponíveis no menu suspenso **Idioma**.

Escolha o idioma desejado para o Agente do ESSO-LM. Todas as caixas de diálogo e telas de ajuda do Agente do ESSO-LM serão exibidas no idioma selecionado.

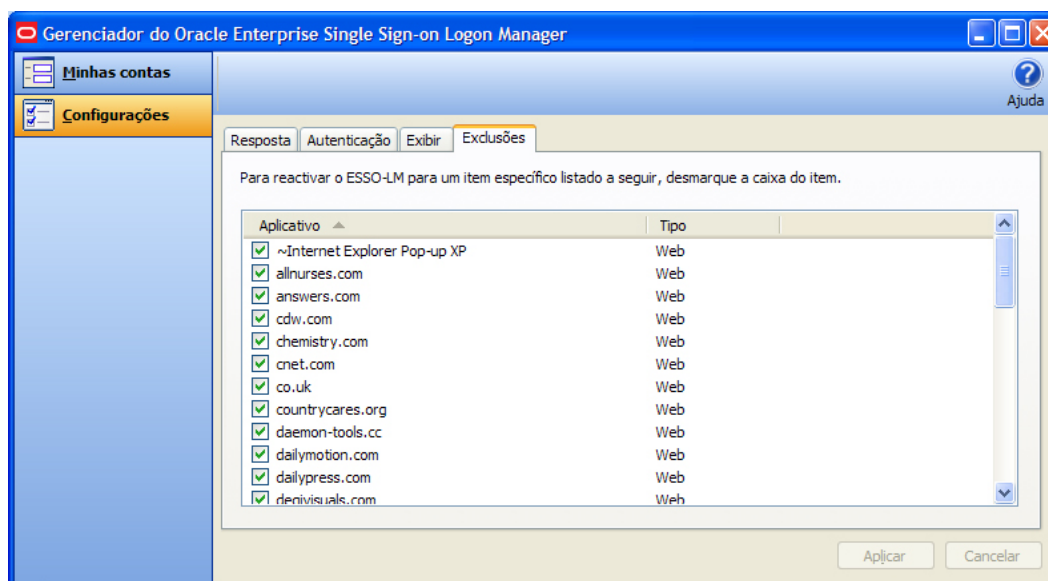
Para exibir ou modificar as configurações de exibição

1. Abra o [Logon Manager](#).
2. Na caixa de diálogo **Configurações**, clique na guia **Exibir**.

3. Quando você tiver concluído as alterações, execute uma das seguintes ações:
 - Clique em **Aplicar** para confirmar suas alterações (sem fechar a caixa de diálogo Configurações) e selecione outra guia Configurações.
 - Clique em **Cancelar** para descartar as alterações.

Configurações: Exclusões

A guia Exclusões permite revisar e restaurar o recurso [Aviso automático](#) para logons de aplicativos que você anteriormente instruiu o ESSO-LM a ignorar.



O administrador pode ativar, desativar ou substituir as configurações descritas a seguir.

Quando iniciar o aplicativo protegido por senha para o qual você não possui uma conta do ESSO-LM, o ESSO-LM pergunta se você deseja criar um novo logon e dá as seguintes opções:

- **Sim:** Criar meu logon agora.
- **Agora não:** Perguntar-se na próxima vez.
- **Desativar:** Não perguntar novamente.

Se você escolher a opção **Desativar**, o ESSO-LM adiciona a página de logon a essa lista Exclusões. É possível remover um aplicativo dessa lista desmarcando a caixa de seleção dele e, por conseguinte, permitir que o ESSO-LM solicite que você crie uma conta na próxima vez em que iniciar o aplicativo.



Consulte [Configuração de logons utilizando o Aviso automático](#) para obter mais informações sobre como utilizar o Aviso automático.

Restauração do Aviso automático para um aplicativo excluído

1. Abra o [Logon Manager](#).
2. Na caixa de diálogo **Configurações**, clique na guia **Exclusões**.
3. Esse painel contém a lista dos aplicativos que o ESSO-LM está atualmente configurado para ignorar.
4. Clique para desmarcar as caixas de seleção dos aplicativos para o quais você deseja que o Aviso

automático seja restaurado e clique em **Aplicar** ou clique em **Cancelar** para descartar as alterações.



Quando um item estiver desmarcado e a opção **Aplicar** estiver clicada, o item removido da lista Exclusões permanecerá na lista até que você feche o Logon Manager. Isso permite que você desative a exclusão temporariamente e reative-a sem ter de adicioná-la novamente à lista.

5. Na próxima vez em que você iniciar o aplicativo protegido por senha que desmarcar, o ESSO-LM perguntará se você deseja criar uma conta.

Gerenciamento de senhas

Esta seção descreve como gerenciar e alterar senhas dentro do ESSO-LM e em aplicativos de destino.

A maioria dos aplicativos permite alterar a senha a qualquer momento; mas alguns solicitam que as senhas sejam alteradas periodicamente, por exemplo, a cada 30 dias. Você pode utilizar o ESSO-LM para aplicar e manter o controle dessas alterações.

- [Alterar senha automaticamente](#)

Alterar senha

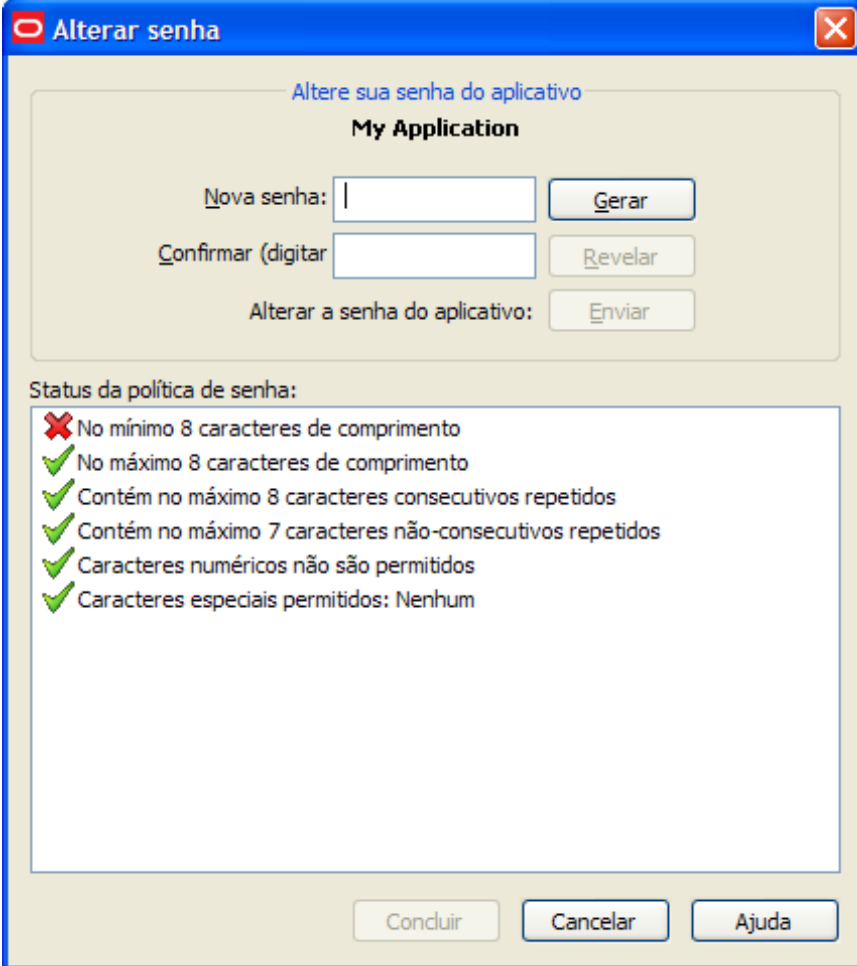
A alteração da senha automatizada do ESSO-LM aumenta a segurança eliminando o potencial de seleção de senha insatisfatória e o mal gerenciamento de senha. Ela também aumenta a usabilidade evitando o problema de criar, alterar e lembrar senhas.

O ESSO-LM detecta quando um aplicativo solicitar uma alteração de senha. Dependendo da configuração, o ESSO-LM:

1. gera automaticamente uma nova senha que esteja de acordo com a diretiva de senha (as regras que regulamentam o que pode ser uma senha válida) que o seu administrador definir
2. apresenta a caixa de diálogo Alterar senha que dá a opção de gerar uma senha automaticamente ou de escolher sua nova senha.

Você pode alterar sua senha manualmente ou pode ser solicitado a alterá-la em resposta a um aviso gerado pelo sistema. Em ambas as situações, as seguintes etapas são aplicadas (com uma exceção, conforme explicado na etapa 1).

1. Quando um aplicativo solicitar uma alteração de senha, o ESSO-LM exibe a caixa de diálogo Alterar senha (a menos que o administrador tenha configurado o ESSO-LM para executar a alteração automaticamente).



Alterar senha

Altere sua senha do aplicativo

My Application

Nova senha:

Confirmar (digitar

Alterar a senha do aplicativo:

Status da política de senha:

- ☒ No mínimo 8 caracteres de comprimento
- ☒ No máximo 8 caracteres de comprimento
- ☒ Contém no máximo 8 caracteres consecutivos repetidos
- ☒ Contém no máximo 7 caracteres não-consecutivos repetidos
- ☒ Caracteres numéricos não são permitidos
- ☒ Caracteres especiais permitidos: Nenhum



Se o aplicativo exibir os campos de login e de alteração de senha na mesma janela, o ESO-LM solicita que você escolha se deseja fazer login ou alterar sua senha ao iniciar o aplicativo. O ESO-LM exibe a tela apropriada com base na sua escolha.

2. Para alterar senha, execute uma das seguintes ações:
 - Insira uma senha manualmente digitando-a e confirmando-a.



Quando digitar a nova senha do ID, o **Status da diretiva de senha** é alterado. A sua nova senha deve estar de acordo com cada uma dessas regras para ser válida. À medida que você digita a sua senha, as regras que ela cumpre são automaticamente verificadas. Quando **todas** as regras são verificadas, a sua senha é válida. O botão **Enviar** torna-se ativo quando todas as diretivas de senha forem atendidas.



A política "Caracteres especiais permitidos" indica os caracteres especiais específicos cujo uso **é** permitido em uma senha. Se **não** for permitido nenhum caractere especial, essa política informa: "Special characters allowed: None" (Caracteres especiais permitidos: nenhum).

ou

- Clique no botão **Gerar** para que o ESO-LM gere automaticamente a senha.
*Esse botão é novo a partir da versão 10.1.4.1.0.

3. Para exibir a senha, clique em **Revelar**.

4. Clique em **Enviar**.
5. Se o aplicativo aceitar a alteração da senha, uma mensagem será exibida indicando que a senha foi aceita. Clique no botão **OK**, e o ESSO-LM salva a senha.

Se a senha for recusada pelo aplicativo, uma mensagem será exibida avisando-o que a senha foi recusada pelo aplicativo. Você pode tentar uma senha diferente e reenviá-la ou clique no botão **Cancelar**.



Se a senha atendeu à diretiva de senha configurada pelo administrador, mas foi recusada pelo aplicativo, entre em contato com o administrador do sistema.